



～そだてようみんなの力で愛の輪を～

認知症サポーター
養成講座



老人給食ボランティア
でのお弁当づくり



第7回高校生ボランティアサマースクール開催

いんごの木での児童との交流
(放課後等デイサービス)



イケボス池田キッズハウス
での多世代交流



福祉のこころ推進事業

第7回高校生ボランティアサマースクールを開催しました。
開校式では、認知症サポーター養成講座を受講し、ボラン
ティア活動や多世代交流では、シニア世代や児童と交流しま
した。

閉校式では、コロナ禍における差別防止や医療従事者を応
援するシンボルの「シトラスリボン」を作りました。

3日間を通して、思いやりの心を育みながら、福祉につい
て理解を深めました。



シトラスリボンづくり

発行 社会福祉法人
矢板市社会福祉協議会
編集 社協だより編集委員
矢板市扇町二丁目4番19号
TEL 0287-44-3000
印刷 株式会社 幕 巻

目次

- ご協力ありがとうございます……………2、3
- 助け合い支え合いのある地域づくり……………4、5
- ご利用ください……………6、7
- 福祉のこころ推進校……………8

ご協力ありがとうございます

令和3年 6月16日～
令和3年 11月15日受付分
(敬称略)

＜社会福祉協議会会費＞

特別会費

● 30,000円

酒井優壽

● 10,000円

(有)斎藤工業

(株)ツチヤ

和膳処かまよし

● 9,000円

(有)片岡交通

(株)誠商事

● 6,000円

(有)ヤシオエレベーター

● 5,000円

(有)アクツ電器

(有)泉観光社

(有)コジマ文具

更科

篠原接骨院

(有)中郷観光

松永産業動物病院

矢板温泉まことの湯

(有)八木沢牧場

龍園

● 3,000円

(医)あかね会矢板南病院

(株)足利銀行 矢板支店

(有)荒井プロパン

(有)飯村自動車商会

石田 巖

(株)泉土建

泉水道(有)

(有)機鉄工所

(株)井上住建

(有)今井呉服店

(医)上田医院

(株)ヴェスタ

(有)薄井乾物店

(有)エドヤデンキ

(株)江部商店

(株)えん・おそうじ隊501矢板店

大谷建設(株)

大田原信用金庫矢板支店

大塚自動車販売(有)

(有)大貫機械店

(株)大貫薬局

(有)大谷自動車修理工場

(有)大谷薬局

(有)岡本

(有)岡本屋商店

カクヤス商販(株)

(株)格和測量設計

(株)カナメ関東支店

(医)大祥会かるべ皮膚科小児科医院

関東ホンダモーター販売(株)ホンダカーズ矢板

(有)菊地牛乳店

(有)キムラオートサービス

(株)金太郎玩具店

(株)クリーン矢板

(有)小久保商会

(有)小西建設

(株)小堀建設

(株)斎藤塗装工芸

(株)酒井製作所栃木工場

(株)サカタロジスティックス

(有)山王丸帯鋸加工所

塩野谷農業協同組合矢板支店

(株)塩矢浄化槽管理センター

(株)柴山金物店

(有)助や

鈴木自動車整備工場

須藤廣志

(株)スミスケ

關龍庵吉澤

セブンイレブン矢板鹿島町店

セブンイレブン矢板下太田店

(株)壮関

大章軒食堂

大進電気工事(株)

(株)大東建設

Dining HARE

(有)高橋金物店

たかはら森林組合

(有)滝田鉄工所

(有)宅原衛生社

(有)館脇寝具店

(有)館脇電業社

玉川測量設計(株)

小さな葬儀社

中央労働金庫矢板支店

(株)チュウリツ

(株)ティーアイエム

東陽機器工業(株)矢板工場

登龍矢板店

(株)栃木銀行 矢板支店

栃木県北部生コンクリート協同組合

(株)栃木コンポスト

栃木日産自動車販売(株)

(一社)TOMSライフサポート矢板

(有)DON

(有)永井材木店

長久保犬猫病院

(有)那須環境土木

那須信用組合矢板支店

(株)新野重建

(医)西川整形外科

日本調理器(株)栃木工場

ニュー京王パチンコ

ネットトヨタ栃木(株)矢板店

(有)萩島建装

萩原建設(株)

(社福)柏葉会つくし保育園

(有)パッケージング石塚

(有)馬場木材

ぴっころ保育園

ひまわり整骨院

(有)百貨堂

(株)フォワード ダスキン中支店

福田精密(株)

武心亭

(有)フジタ医療器

ヘアメイクキミジマ

(株)幕吉

(有)マルハチ

(株)マルヤ

(株)三星電機

(株)ムラマツ

(有)メディック

(有)矢板ゴルフ練習場ウイング

矢板LPガス合同会社

矢板地区交通安全協会

ヤクルト宇都宮ヤクルト販売矢板センター

(医)八板歯科医院

山野愛子どろんこ美容

(株)ヤマグチ

(有)山口建設

(株)ヤマサンワタナベ

(有)大和屋

(株)山久

(株)渡辺工務店

渡辺 瞳

施設会費

● 10,000円

こどもの森こころ保育園

● 5,000円

国際医療福祉大学塩谷病院

たかはら育成園

(社福)たかはら学園

(有)ちゅーりっぷ保育園

特別養護老人ホーム八汐苑

那須学園

矢板保育園

賛助会費

● 1,000円

斎藤電機商会

ステーキしおや

大丸コンクリート工業(株)

企業組合 つつじ亭

(株)藤精工

村上測量設計事務所

(株)ワイビーテクノ栃木営業所

匿名

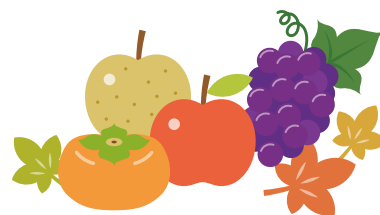
普通会費については、行政区を通して
1戸あたり200円を頂いております。

＜地域福祉振興基金(高原基金)＞

- ・シルバー大学31期生トレッキングクラブ 36,000円
- ・ちゅーりっぷ保育園保護者会 5,000円

＜善意銀行＞

- ・渡邊敦子 100,000円
- ・矢板市グラウンドゴルフ協会 原田博美 20,000円
- ・海老沢宇良 4,000円
- ・匿名 3,097円



＜善意銀行預託＞

- ・中島秀行 ポータブルトイレ
- ・ダイナム矢板店(久保公平) 食料品一式他
- ・やすらぎの会(金田ミヨ子) ジャガイモ1箱、キャベツ3ヶ
- ・中村スミ スカーフ、ハンカチ、ストッキング他
- ・ほほえみ会(渡辺瞳) かぼちゃ3ヶ、かんてん1袋、米60kg、調味料、麺類など
- ・平石長子 遊具(すべり台)、ブックラック
- ・齋藤修 タオル100枚
- ・JAしおのや女性会 会長 大野文子 米、野菜、紙おむつ、のり、油
- ・関智博 梨6袋
- ・小滝仁平 お米15kg×15袋
- ・JAしおのや女性会矢板地区会長 藤田美幸 食品、タオルセット
- ・金田トシイ 菊の花3袋、大根6本、里いも1袋
- ・海老沢宇良 紙オムツ2袋
- ・匿名の方々から 小梅2袋、そうめん1箱、缶詰、カレー他、調味料1袋、未使用衣料品、いんげん1袋、米3俵、乾麺、飲料、菓子等(子ども未来館へ寄付)、紅茶、お菓子、アイス、コーヒー、パン粉、大人用紙おむつ2個、野菜(ナス、おくら)、下着3枚、米210kg、野菜、食品、卵50個、玄米60kg、シルバーカー、ポータブルトイレ



ダイナム矢板店様



JAしおのや女性会様

お預かりした品や食品は、施設や相談者にお届けしたりお渡ししています。

＜コロナ禍で暮らしにお困りの方に＞

長引く新型コロナウイルスの影響で、「収入が減ってしまった」、「食べ盛りの子がいて食費が大変!」など、日々の暮らしでお困りの方に、善意銀行に寄せられたお米や、共同募金事業で購入した物をお分けします。電話で連絡のうえお越しく下さい。また、その他生活困窮に関するご相談を随時受付けています。

連絡先 矢板市社会福祉協議会 電話 44-3000

地域の方から頂いた お米お譲りします

令和2年産のお米ですが、矢板産のお米はまだまだおいしくいただくことができます。

1袋3kgまたは5kgです。なくなり次第終了いたします。



生理用品をお配りしています



申請書は必要ありません。窓口にあるカードを提示してください。(声に出さなくても大丈夫です。)女性職員が対応します。

矢板市社会福祉協議会は、地域で暮らす様々な人たちが、世代や分野を超えて連携・協働し、高齢になっても安心して暮らし続けられるまちを目指して、地域の助け合い・支え合いを推進しています。



居場所交流会を実施しました

市内のきらきらサロン、自主運営サロン、シニアクラブ、これから居場所の立上げを考えている方を対象に、居場所交流会を開催しました。市健康増進課保健師による「コロナ禍における居場所活動の注意点」の説明と、小野篤司先生から「居場所の役割について」のご講演をいただきました。



宇都宮短期大学人間福祉学科
小野篤司先生



「地域交流の大切さを聞くことができ、これからも地域の人々と活動していきたいと思った」などのご意見や、居場所活動の課題なども出されました。コロナ禍で難しい面もありますが、以前のように居場所同士の情報交換や交流の機会もつくっていききたいと思います。



緑ジョイ講座

ボランティアの出番・役割づくり、参加者の趣味と仲間づくりを目的に、居場所のひとつとして開催しています。



和紙で楽しむステンドグラスづくり



苔玉づくり



万華鏡づくり



バラのコサージュづくり



9月開催を予定していた『一輪挿しタペストリー』は、緊急事態宣言発令に伴い、11月に延期となりました。



～地域での見守り合いにご協力ください～

あいさつや声かけ、ちょっと気にかけるなど、ご近所同士のつながりが孤立防止や困りごとの早期発見になることもあります。

気にかけて、さりげなく見守り合うことは、意識を変えるだけですぐ始められます。一人一人がそうした意識を持つことがみなさんの将来の安心につながっていきます。

矢板市社会福祉協議会では、赤い羽根共同募金助成金を利用して、地域の見守り活動を応援しています。



第2層協議体

第2層協議体は、地域のみなさんの話し合いの場です

高齢になっても住み慣れた地域で自分らしく暮らすためには、住民同士の助け合い・支え合いがとても大切です。第2層協議体では、地域で行なわれている助け合い活動や「こんな手助けがあったらいいな」と思うことなどの情報交換・話し合いを行っています。



矢板 助け合いの会「やさしい手」

第4金曜日 14:00～

会場：生涯学習館



泉 ぼっちの会

第3金曜日 14:00～

会場：泉公民館



片岡 ささえあいの会

第4水曜日 14:00～

会場：片岡公民館

関心のある方の参加をお待ちしています！まずはお気軽に、社会福祉協議会までご連絡ください。

※新型コロナの状況により、休止となることがあります。

コロナ禍のボランティア

～新たな活動・交流のかたち～



動画を作成



DVDを介護施設へお届け

ボランティアが受け入れられず、余暇の過ごし方に困っていました。みんなでDVDを何度も見て、楽しい時間を過ごしていただいています。



介護施設で上映



グループホームヴィエントより、感謝のメッセージが届きました！ボランティアに向けて、お一人お一人が感謝の言葉を書いてくれました。

体操や人形劇の動画も作成していく予定です。協力いただけるボランティアの方、DVDを上映してくれる介護施設等の方、ご連絡をお待ちしています。動画以外にも、窓越しに太鼓の演奏・交流を行うなど、新たな活動のかたちが始まっています。

お元気ポイント事業

ポイント交換申請・手帳の更新について

すでに年間上限の50ポイントが貯まっている方、年内にポイントを貯める予定のない方は、ポイント交換の申請を受け付けます。

日時／12月13日(月) 9:00～16:00

14日(火) 9:00～16:00

場所／きずな館中会議室

持ち物／にこにこメイト・きらりんサポーター活動手帳

※両方の活動手帳をお持ちの方は、ポイント交換申請時に必ず2冊とも提出してください。別々に申請することはできません。

※通常のポイント交換の受付期間は、1月4日(火)～31日(月)です。

1月中の申請にご協力ください。

※にこにこメイト活動手帳と、令和3年度のきらりんサポーター活動手帳をお持ちの方は、手帳更新の申請受け付けも同時に行います。



【きらりんサポーター養成講座】

令和4年から新たにきらりんサポーター活動をしたい方は、養成講座受講後に活動手帳申請手続きとなります。

日時／12月21日(火) 13:30～1時間半程度

場所／きずな館

申込方法／12月15日(水)までに、下記に電話でお申し込みください。

問い合わせ／矢板社会福祉協議会

シニアボランティアセンター

☎(44)3000



地域で子育て 矢板市ファミリーサポートセンター

1. 会員数(11月9日現在)

総会員数	317人
提供会員	94人
依頼会員	196人
両方会員	27人

2. 令和3年度活動状況(4月～10月)

14件

主な活動内容

★保育所・幼稚園・小学校の迎え
及び帰宅後の預かり…………… 7件



困りごと・悩みごとはこちらまで!

◆無料法律相談会

- 日時：毎月第3木曜日(休日等の場合は翌日)
9時～12時
- 場所：きずな館 2F会議室
- ◎予約制 相談日前々月の1日から受付します。

◆心配ごと相談

- 日時：毎週火曜日(第2火曜日、祝日を除く)
9時～12時
- 場所：きずな館 2F会議室
- ◎予約不要 直接おいでください。

◆成年後見無料相談会

- 日時：奇数月第3水曜日 10時～12時
- 場所：きずな館 2F会議室
- ◎予約制 事前に予約が必要です。

無料で貸し出しています

◎リフト付ワゴン車

無料です。
(ただし、返却時にガソリンを満タンにしてください。)
利用する3日前(土・日を除く)までに社会福祉協議会にお申し込みください。
電話予約もできます。

◎車椅子(大人用・子ども用)

一時的に車椅子が必要な方にお貸ししています。

◎きずな館2F会議室

ボランティア活動を目的としたグループが無料で利用できます。

*ボランティア登録が必要

月～金曜日 午前9時～午後5時

土曜日 午前9時～午後3時

利用申し込み 事前に電話で予約してください。

休館日 日曜日、国民の祝日、12月29日～1月3日

令和3年度 ボランティア保険 加入受付中

保険料(1名あたり) (団体割引20%適用済 過去の損害率による割増引適用)

加入プラン	基本プラン	天災・地震補償プラン
保険料	350円	500円

〈基本プランに加入される方へ〉

基本プランでは地震、噴火、津波に起因する死傷は補償されません。

◆災害ボランティア活動の参加は「天災・地震補償プラン」への加入をおすすめします。



権利擁護センター あすてらすやいた

認知症高齢者、知的障がい者、精神障がい者などの判断能力が十分でない方の権利と財産を守り、地域で安心して自立した生活を送れるようにお手伝いするのが、権利擁護センター「あすてらすやいた」です。

◎次のようなことでお困りの方はお気軽にご相談ください。

- ・日常的な金銭の管理に不安がある。
- ・福祉サービスの利用手続き等の手伝いをしてほしい。
- ・通帳や印鑑等の保管に不安がある。など

◎必要に応じて次のような3つのサービスを利用することができます。

◆福祉サービスの利用援助

様々なサービスについての情報提供や専門家の紹介、サービス申し込み手続きの代行や、本人に同行して支援等を行います。

◆日常的な金銭管理サービス

本人に代わって預貯金の出し入れ、公共料金や家賃の支払い等を行います。

◆書類等預かりサービス

預金通帳、権利書、保険証書、実印等を安全に保管します。

ご利用までの流れ



問い合わせ ☎43-8700 (あすてらす専用)

愛の訪問事業

社会福祉協議会では、**80歳以上のひとり暮らしの方**の安否確認を主な目的として、ヤクルトの無料配付を行っています。

こんな方が

利用できます。

♥ 80歳以上でひとり暮らしの方
(同一建物・同一敷地内または、近隣に近親者が居住している場合は対象外)

♥ 介護サービス(デイサービス・ホームヘルパー・高齢者給食サービス等)を週2回以上利用していない方

老人給食サービス

社会福祉協議会では、高齢者を対象に栄養のある食事を提供するとともに、安否確認を主な目的として、お昼にお弁当を届けます。(1食200円、週1回配食)

こんな方が

利用できます。

♥ 70歳以上でひとり暮らしの方、
高齢者のみの世帯の方
(同一建物・同一敷地内または、近隣に近親者が居住している場合は対象外)

♥ 介護サービス(デイサービス・ホームヘルパー・愛の訪問事業等)を週3回以上利用していない方

年末年始の業務のお知らせ

12月28日～1月4日

	12月				1月				時 間
	28 ㊤	29 ㊤	30 ㊤	31 金	1 土	2 日	3 月	4 ㊤	
矢板市社会福祉協議会	○	×	×	×	×	×	×	○	8:30～17:15
泉げんきセンター	○	×	×	×	×	×	×	○	9:00～16:00
矢板市子ども未来館	○	×	×	×	×	×	×	○	9:00～18:00
各学童保育館	○ 下校時～19:00	×	×	×	×	×	×	○ 7:30～19:00	

申し込み・問い合わせ 矢板市社会福祉協議会 ☎44-3000

栃木県各種功労者及び優良団体表彰記念

(令和3年6月15日)



この表彰は、地方自治、県民生活、教育・文化、環境、社会福祉などの様々な分野において、顕著な功績を挙げられた個人及び団体を知事が表彰するものです。

社会福祉法人たかはら学園理事長の瀬端道男様が社会福祉の分野において受賞されました。



赤い羽根共同募金イラストカードコンクール

〈会長賞〉



栃木県共同募金会矢板市支会が主催した赤い羽根共同募金イラストコンクールの結果、86作品の中から次の作品が会長賞、部門別の最優秀賞に選ばれました。

会長賞及び最優秀賞作品は、ポケットティッシュのイラストに採用され、市内で配布されます。その他の入賞作品は社会福祉協議会HPで紹介しています。たくさんのご応募ありがとうございました。

小学生低学年の部

小学生高学年の部

中学生の部

高校生の部

〈最優秀賞〉



福祉のこころ推進校 泉中学校の活動紹介

泉中学校全校生徒で花のプランターやシトラスリボンづくりに取り組みました。

この取り組みには、「一人暮らし高齢者の皆さんに、花いっぱい元気をお届けしたい!」という気持ちがこめられています。このプランターやシトラスリボンは、手紙と一緒に老人給食サービス利用者に届けられました。



7月にマリーゴールドのプランターを届けました。



11月には、シトラスリボンを届けました

あとがき

師走になりました。お年玉のための新札を用意したのはついこの間のようないきがしたのに、またその季節がやってきました。

今年も新型コロナウイルスに振り回されましたが、ワクチン接種も進み、まだまだ油断はできませんが少し落ち着いたようです。

年が明けると「今年は」「今年こそ」と目標を立てる方もいらっしゃると思います。私もそうやって新年を迎えてきましたが、年齢を重ね「家族が健康に暮らせよう」というささやかで切実な願いは変わってきませんでした。皆さんの来年の目標、願いは何ですか? 「丑」から「寅」へ、自粛を強いられた一年から、干支の意味どおり「春の胎動」を感じられる一年になりますように心から願っています。

